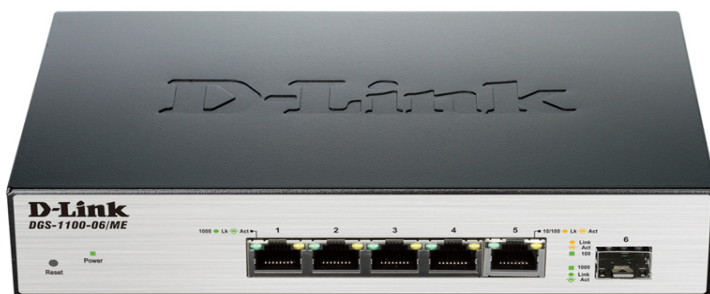


# DGS-1100-06/ME

Настраиваемый коммутатор 2 уровня с 5 портами 10/100/1000Base-T и 1 портом 1000Base-X SFP



Краткое руководство по установке

## ПРАВИЛА И УСЛОВИЯ БЕЗОПАСНОЙ ЭКСПЛУАТАЦИИ

Внимательно прочитайте данный раздел перед установкой и подключением устройства. Убедитесь, что устройство, адаптер питания и кабели не имеют механических повреждений. Устройство должно быть использовано только по назначению, в соответствии с кратким руководством по установке.

Устройство предназначено для эксплуатации в сухом, чистом, не запыленном и хорошо проветриваемом помещении с нормальной влажностью, в стороне от мощных источников тепла. Не используйте его на улице и в местах с повышенной влажностью. Не размещайте на устройстве посторонние предметы. Вентиляционные отверстия устройства должны быть открыты. Температура окружающей среды в непосредственной близости от устройства и внутри его корпуса должна быть в пределах от 0 до +40 °С.

Используйте адаптер питания только из комплекта поставки устройства. Не включайте адаптер питания, если его корпус или кабель повреждены. Подключайте адаптер питания только к исправным розеткам с параметрами, указанными на адаптере питания.

Не вскрывайте корпус устройства! Перед очисткой устройства от загрязнений и пыли отключите питание устройства. Удаляйте пыль с помощью влажной салфетки. Не используйте жидкие/аэрозольные очистители или магнитные/статические устройства для очистки. Избегайте попадания влаги в устройство и адаптер питания.

Устройство должно также быть заземлено, если это предусмотрено конструкцией корпуса или вилки на кабеле питания.

Срок службы устройства - 5 лет.

Гарантийный период исчисляется с момента приобретения устройства у официального дилера на территории России и стран СНГ и составляет один год.

Вне зависимости от даты продажи гарантийный срок не может превышать 2 года с даты производства изделия, которая определяется по 6 (год) и 7 (месяц) цифрам серийного номера, указанного на наклейке с техническими данными.

Год: 9 - 2009, А - 2010, В - 2011, С - 2012, D - 2013, Е - 2014, F - 2015, G - 2016, H - 2017.

Месяц: 1 - январь, 2 - февраль, ..., 9 - сентябрь, А - октябрь, В - ноябрь, С - декабрь.

## О данном руководстве

Данное руководство содержит пошаговые инструкции по установке коммутатора DGS-1100-06/ME. Помните, что приобретенная Вами модель может незначительно отличаться от изображенной на иллюстрациях.

### Шаг 1 – Распаковка

Откройте коробку и аккуратно распакуйте ее содержимое. Проверьте по списку наличие всех компонентов и убедитесь, что они не повреждены. Если что-либо отсутствует или есть повреждения, обратитесь к Вашему поставщику.

- Коммутатор DGS-1100-06/ME
- Кронштейны для крепления к стене
- Комплект для монтажа и резиновые ножки
- Адаптер питания
- Компакт-диск
- Краткое руководство по установке

### Шаг 2 – Установка коммутатора

Для безопасной установки и эксплуатации коммутатора рекомендуется следующее:

- Осмотрите адаптер питания и убедитесь в безопасности его подключения к соответствующему разъему на задней панели коммутатора.
- Убедитесь в наличии пространства для рассеивания тепла и вентиляции вокруг коммутатора.
- Не размещайте тяжелые предметы на поверхности коммутатора.

#### Установка на стол или поверхность

При установке коммутатора на стол или какую-либо поверхность необходимо прикрепить входящие в комплект поставки резиновые ножки к нижней панели коммутатора, расположив их по углам. Обеспечьте достаточное пространство для вентиляции между устройством и объектами вокруг него.



#### Крепление коммутатора к стене

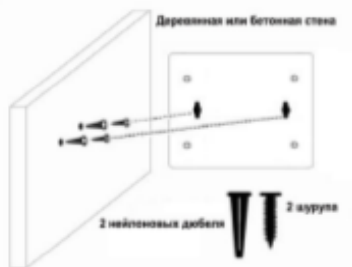
Коммутатор может быть прикреплен к стене. Для этого на нижней панели коммутатора предусмотрены два крепежных отверстия. Убедитесь, что при установке коммутатора его передняя панель с индикаторами остается доступной для наблюдения. Обратитесь к рисунку, расположенному ниже:

##### А.) Крепление к бетонной стене

1. Установите нейлоновые дюбели в бетонной стене.
2. Вкрутите шурупы Т3 x 15L в нейлоновые дюбели.
3. Повесьте коммутатор на шурупы крепежными отверстиями, расположенными на нижней панели.

##### Б.) Крепление к деревянной стене

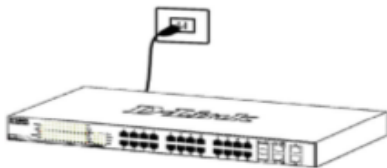
1. Вкрутите шурупы Т3 x 15L в деревянную стену.
2. Повесьте коммутатор на шурупы крепежными отверстиями, расположенными на нижней панели.



РУССКИЙ

### Шаг 3 – Подключение адаптера питания

Подключите адаптер питания к разъему питания на коммутаторе DGS-1100-06/ME и к электрической розетке. Индикатор питания должен загореться, свидетельствуя об успешном включении питания.



#### Сбой питания

В случае сбоя питания коммутатор должен быть отключен. После восстановления питания включите коммутатор снова.

#### Функции управления

Коммутатором серии Metro Ethernet можно управлять через Web-интерфейс, утилиту SmartConsole, Telnet или SNMP.

Если необходимо управлять только одним коммутатором серии Metro Ethernet, то наилучшим решением в таком случае является использование Web-интерфейса. Каждому коммутатору необходимо назначить свой IP-адрес, который используется для связи с Web-интерфейсом управления или сетевым менеджером SNMP. IP-адрес компьютера должен находиться в том же диапазоне, что и IP-адрес коммутатора.

Однако, если необходимо управлять несколькими коммутаторами D-Link серии Metro Ethernet то наилучшим решением является применение утилиты SmartConsole. При использовании данной утилиты не требуется изменять IP-адрес компьютера и можно легко приступить к начальной настройке нескольких коммутаторов серии Metro Ethernet. Обратитесь к следующим инструкциям по настройке через Web-интерфейс, SmartConsole, Telnet и SNMP.

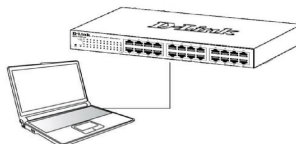
#### 1. Web-интерфейс

После успешной установки можно выполнить настройку коммутатора, следить за его состоянием с помощью панели индикаторов и просматривать отображаемую графически статистику в Web-браузере, например, в Microsoft Internet Explorer (версии 5.0 и выше).

Для настройки устройства через Web-интерфейс потребуется следующее оборудование:

- Компьютер с интерфейсом RJ-45
- Стандартный Ethernet-кабель

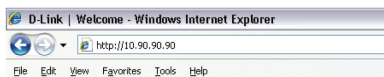
1. Подключите Ethernet-кабель к любому порту на передней панели коммутатора и к Ethernet-порту на компьютере.



2. Для выполнения входа в Web-интерфейс компьютеру должен быть назначен IP-адрес из того же диапазона, в котором находится IP-адрес коммутатора. Например, если коммутатору назначен IP-адрес 10.90.90.90 с маской подсети 255.0.0.0, то компьютеру должен быть назначен IP-адрес вида 10.x.y.z (где x/y - это число от 0 до 255, z - число от 1 254) с маской подсети 255.0.0.0.

Примечание: IP-адрес коммутатора по умолчанию - 10.90.90.90, маска подсети - 255.0.0.0, шлюз по умолчанию - 0.0.0.0.

3. Откройте Web-браузер и введите в адресной строке <http://10.90.90.90>.



Примечание: настройка через Web-интерфейс также может быть доступна через утилиту SmartConsole. Нажмите на IP-гиперссылку соответствующего коммутатора в списке устройств SmartConsole, чтобы открыть его пользовательский Web-интерфейс.

4. После появления окна аутентификации оставьте имя пользователя и пароль пустыми. Нажмите "OK", чтобы перейти к главному окну настройки.



## 2. Утилита SmartConsole

Утилита SmartConsole - это программа для обнаружения коммутаторов в том же L2 сегменте сети, в котором находится компьютер. Установку SmartConsole можно выполнить с помощью программы автозапуска или вручную.

Примечание: Перед установкой последней версии утилиты SmartConsole убедитесь, что старая версия утилиты удалена с компьютера.

### Вариант 1: Выполните следующие шаги, чтобы установить SmartConsole с помощью программы автозапуска.

1. Вставьте компакт-диск, входящий в комплект поставки, в привод CD-ROM. Окно программы автозапуска появится автоматически.
2. Нажмите кнопку "Install SmartConsole Utility" (Установить утилиту SmartConsole) и выполните установку с помощью Мастера.
3. После успешного завершения установки SmartConsole можно будет найти в разделе "Пуск > Программы > D-Link SmartConsole Utility".

### Вариант 2: Выполните следующие шаги, чтобы установить SmartConsole вручную.

1. Вставьте компакт-диск, входящий в комплект поставки, в привод CD-ROM.
2. В меню "Пуск" на рабочем столе Windows выберите "Выполнить".
3. В диалоговом окне "Запуск программы" введите D:\D-Link SmartConsole Utility\setup.exe (где D:\ - буква привода CD-ROM) и нажмите "ОК".
4. Следуйте инструкциям на экране для установки утилиты.
5. После завершения установки нажмите "Пуск > Программы > D-Link SmartConsole Utility" и запустите утилиту SmartConsole.

Подключите коммутатор к тому же L2 сегменту сети, в котором находится компьютер. Затем используйте утилиту SmartConsole для обнаружения коммутаторов Smart.

Для получения подробной информации о SmartConsole обратитесь к руководству пользователя.

## 3. Telnet

Пользователи могут также получить доступ к коммутатору через Telnet с помощью командной строки. Для доступа с компьютера пользователя прежде всего необходимо убедиться в наличии соединения коммутатора с компьютером через порт Ethernet. Затем нажмите "Пуск > Программы > Стандартные > Командная строка". В окне консоли введите команду "telnet 10.90.90.90" (в зависимости от настроенного IP-адреса) и нажмите "Enter". Введите имя пользователя и пароль (по умолчанию имя пользователя и пароль отсутствуют). Затем нажмите "Enter".

## 4. SNMP

Коммутатором можно управлять с помощью любой консольной программы, совместимой с SNMP. По умолчанию функция SNMP для коммутаторов серии Metro Ethernet отключена.

## Дополнительная информация

Для получения дополнительной информации об устройстве посетите Web-сайт

<http://www.dlink.ru>.

# Технические характеристики

## Интерфейсы

5 портов 10/100/1000Base-T  
1 порт 1000Base-X SFP

## Индикаторы

Power  
Link/Act/Speed (на порт)

## Стандарты

IEEE 802.3 10Base-T  
IEEE 802.3u 100Base-TX  
IEEE 802.3ab 1000Base-T  
IEEE 802.3z 1000Base-X  
Управление потоком IEEE 802.3x в режиме  
полного дуплекса  
Автоматическое определение MDI/MDIX на  
всех портах  
Автосогласование скорости на каждом порту

## Скорость передачи данных

Ethernet:  
10 Мбит/с (полудуплекс)  
20 Мбит/с (полный дуплекс)  
Fast Ethernet:  
100 Мбит/с (полудуплекс)  
200 Мбит/с (полный дуплекс)  
Gigabit Ethernet:  
2000 Мбит/с (полный дуплекс)

## Производительность

Коммутационная матрица: 12 Гбит/с  
Метод коммутации: Store-and-forward  
Макс. скорость перенаправления 64-байтных  
пакетов: 8,9 Mpps  
Размер таблицы MAC-адресов: 4К записей  
Буфер пакетов: 128 КБ  
Flash-память: 16 МБ

## Вес

0,42 кг

## Размеры (Д x Ш x В)

190 x 120 x 38 мм

## Питание

12 В / 1 А, внешний адаптер питания

## Потребляемая мощность

В режиме ожидания: 3,62 Вт  
Максимальная: 7,08 Вт

## Система вентиляции

Пассивная

## Уровень шума

0 дБ

## Тепловыделение

24,16 BTU/ч

## MTBF (часы)

459 420

## Температура

Рабочая температура: 0 ~ 40 °C  
Температура хранения: -40 ~ 70 °C

## Влажность

10% ~ 90% без конденсата

## EMI

CE Class A

## Безопасность

UL/cUL, CE LVD

РУССКИЙ

## ТЕХНИЧЕСКАЯ ПОДДЕРЖКА

Обновления программного обеспечения и документация доступны на Интернет-сайте D-Link. D-Link предоставляет бесплатную поддержку для клиентов в течение гарантийного срока. Клиенты могут обратиться в группу технической поддержки D-Link по телефону или через Интернет.

Техническая поддержка компании D-Link работает в круглосуточном режиме ежедневно, кроме официальных праздничных дней. Звонок бесплатный по всей России.

### Техническая поддержка D-Link:

8-800-700-5465

### Техническая поддержка через Интернет:

<http://www.dlink.ru>

e-mail: [support@dlink.ru](mailto:support@dlink.ru)

### Изготовитель:

Д-Линк Корпорейшн, 114, Тайвань, Тайпей, Нэйху Дистрикт, Шинху 3-Роуд, № 289

### Уполномоченный представитель, импортер:

ООО "Д-Линк Трейд"

390043, г. Рязань, пр. Шабулина, д.16

Тел.: +7 (4912) 503-505

## ОФИСЫ

### Россия

Москва, Графский переулок, 14

Тел.: +7 (495) 744-00-99

E-mail: [mail@dlink.ru](mailto:mail@dlink.ru)

### Україна

Київ, вул. Межигірська, 87-А

Тел.: +38 (044) 545-64-40

E-mail: [ua@dlink.ua](mailto:ua@dlink.ua)

### Moldova

Chisinau; str.C.Negruzzi-8

Tel: +373 (22) 80-81-07

E-mail: [info@dlink.md](mailto:info@dlink.md)

### Беларусь

Мінск, пр-т Незалежнасці, 169

Тэл.: +375 (17) 218-13-65

E-mail: [support@dlink.by](mailto:support@dlink.by)

### Қазақстан

Алматы, Құрманғазы к-сі, 143 үй

Тел.: +7 (727) 378-55-90

E-mail: [almaty@dlink.ru](mailto:almaty@dlink.ru)

### Հայաստան

Երևան, Դավթաշեն 3-րդ

թաղամաս, 23/5

Հեռ. +374 (10) 39-86-67

Էլ. փոստ՝ [info@dlink.am](mailto:info@dlink.am)

### Latvija

Rīga, Lielirbes iela 27

Tel.: +371 (6) 761-87-03

E-mail: [info@dlink.lv](mailto:info@dlink.lv)

### Lietuva

Vilnius, Žirmūnų 139-303

Tel.: +370 (5) 236-36-29

E-mail: [info@dlink.lt](mailto:info@dlink.lt)

### Eesti

E-mail: [info@dlink.ee](mailto:info@dlink.ee)

### Türkiye

Uphill Towers Residence A/99

Ataşehir /ISTANBUL

Tel: +90 (216) 492-99-99

Email: [info.tr@dlink.com.tr](mailto:info.tr@dlink.com.tr)

### ישראל

רח' המגשימים 20

קרית מטלון

פתח תקווה

972 (3) 921-28-86

[support@dlink.co.il](mailto:support@dlink.co.il)

РУССКИЙ

**ЕАС**